

BŪVNICĪBAS NOZARES UZŅĒMUMU MAKSĀTSPĒJAS APSKATS

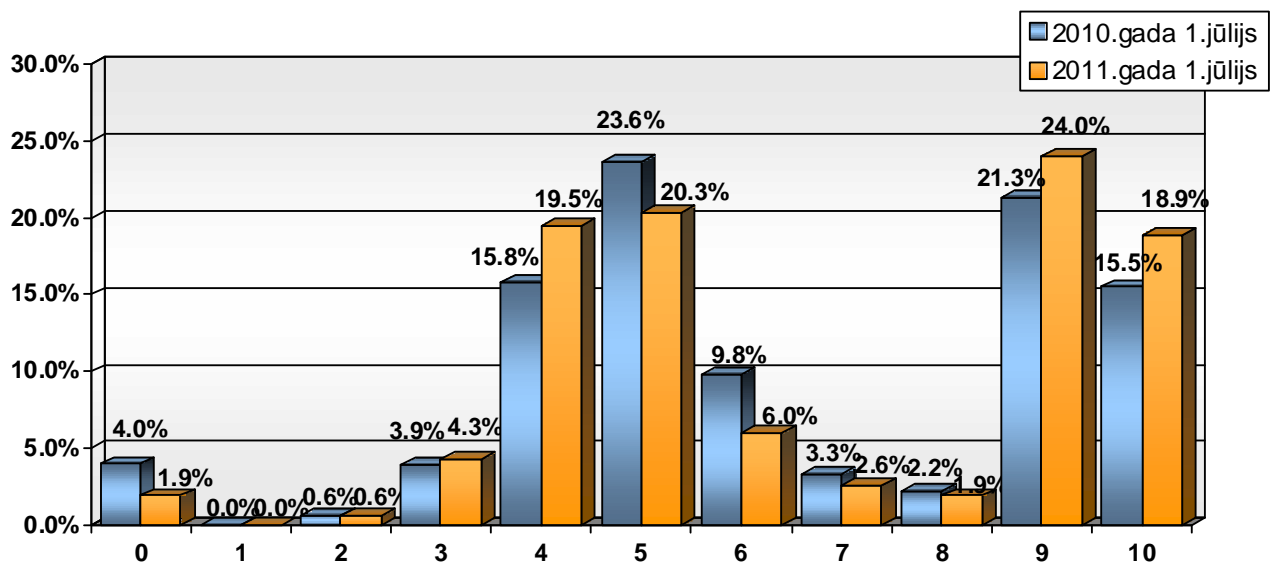
Būvniecības nozarē krīze joprojām nav pārvarēta

Būvniecībā, kas ir viena no nozīmīgākajām tautsaimniecības nozarēm, izveidojusies ļoti saspringta situācija. Jau krīzes sākotnējā posmā būvniecība pārdzīvoja vislielāko attīstības kritumu un šis kritums joprojām turpinās. Apstiprinājums tam - šā gada pirmie oficiālie apkopotie rezultāti. Šī gada pirmajā ceturksnī būvniecības produkcijas apjoms, salīdzinot ar attiecīgo periodu pērn, nokrities par 15,1%. Būvniecības produkcijas apjoms faktiskajās cenās veido vairs tikai - 91,5 milj. latu, salīdzinot ar 107,2 milj. latu pērn. Kā uzrāda vadošo būvkompaniju un Creditreform speciālistu veiktā prognožu analīze, stāvokļa būtisks uzlabojums nav paredzams arī nākamajos mēnešos. Tiek prognozēts, ka arī gada kritums salīdzināmās cenās varētu saglabāties 15 procentu robežās. Būvniecības tirgus atveseļošanās lielā mērā kavē nosacīti zemois privātā un publiskā sektoru pieprasījums pēc būvniecības pakalpojumiem. Praktiski apstājušās investīcijas tirdzniecības, administratīvo ēku, lielu komunālo saimniecību, maģistrālo cauruļvadu un citu komunikāciju objektu būvniecībā. Kritumu piedzīvo arī šoseju, ceļu un tiltu būvniecība. Šobrīd nozares dzīvotspēju lielā mērā uztur dzīvojamo māju būvniecība un renovācija, kā arī infrastruktūras objekti, ieskaitot daudzdzīvokļu māju siltumnoturības uzlabošanas pasākumus, kuros kā līdzfinansējumu izmanto dažādus ES fondus.

Dramatiski zemois pieprasījums pēc dažādu būvniecības sektoru pakalpojumiem, ievērojami saasinājis konkurenci. Gan konkurence, gan ievērojams energoresursu cenu kāpums, nodokļu pieaugums, vairāku izmantojamo resursu straujš sadārdzinājums, atstājuši negatīvi ietekmi uz būvkompaniju finanšu rādītājiem. Īpaši cietušas mazās kompānijas, kuras dibinātas treknajos gados, un nav spējušas nodrošināt finansiālā stāvokļa stabilizācijas pasākumus.

To visu apstiprina Creditreform speciālistu veiktais pētījums par būvniecības nozares uzņēmumu maksātspējas un kredītspējas risku izmaiņām pēc stāvokļa uz šā gada 1. jūliju, salīdzinājumā ar 2010.gada 1.jūliju, izmantojot speciālu matemātisko modeli CrefoScore.

1.Grafiks. Būvniecības nozaru uzņēmumu procentuālais sadalījums CrefoScore riska klasēs.

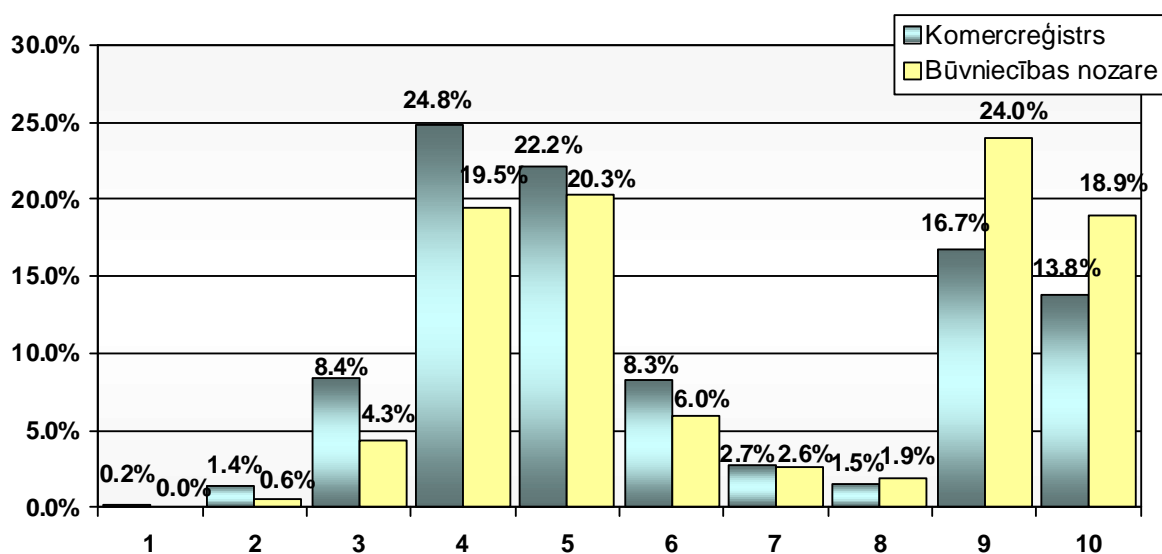


Tabulā ir attēlota būvniecības nozaru uzņēmumu migrācija CrefoScore riska klasēs, notikušās izmaiņas salīdzinot ar pagājušo gadu un uzņēmumu maksātspējas vērtējuma izmaiņas. Uz 2011.gada 01.jūliju Komercreģistrā reģistrēti 15446 būvniecības uzņēmumi. Apskatā iekļauti būvniecības uzņēmumi, kuri iekļauti nozaru klasifikatora NACE Rev.2. sadaļā Būvniecība un to darbība ir ēku būvniecība, inženierbūvniecība, specializētie būvdarbi, kā arī būvmateriālu vairumtirdzniecība un starpnieku darbība.

Ar teicamu maksātspēju CrefoScore pirmajā riska klasē uz šī gada 1. jūliju atrodas viens būvniecības uzņēmums. Arī pērn šajā pašā laikā teicama maksātspēja bija tikai diviem būvniecības uzņēmumiem. Savukārt uzņēmumu skaits, kuri atrodas no pirmās līdz piektajai CrefoScore riska klasei ar teicamu līdz vidēju maksātspēju, un atspoguļo samērā stabilu un pieņemamu finansiālo stāvokli, veido 44.7% no visiem būvniecības nozares uzņēmumiem.

Lielākā vai mazākā mērā paaugstināta riska zonās atrodas visi atlikušie komersanti. Gada laikā par 3.4% palielinājies likvidēto un par maksātnespējīgiem atzīto uzņēmumu skaits. Šādi uzņēmumi 2011.gada 01.jūlijā veido 18.9% no visiem būvniecības uzņēmumiem. Lielākais būvniecības uzņēmumu skaits ierindojas CrefoScore devītajā riska klasē – 3711 uzņēmumi jeb 24.0%. Ar šiem uzņēmumiem sadarbība nav ieteicama to būtisko maksājumu kavējumu dēļ. Kopumā CrefoScore trijās augstākā riska klasēs (astotā, devītā un desmitā CrefoScore riska klase) ierindojas 6920 uzņēmumi, kas veido teju pusi no visiem būvniecības uzņēmumiem – 44.8%. Šos uzņēmumus raksturo slikta maksātnespēja, reģistrēti daudzkārtēji būtiski maksājumu kavējumi, kas bieži noveduši pie maksātnespējas procesu vai likvidācijas uzsākšanas. Diemžēl šī dramatiskā tendence turpina saglabāties, jo pasūtījumu hronisks trūkums un augošās būvmateriālu izmaksas tikai pasliktina situāciju un prognozējams, ka vēl līdz gada beigām maksātnespējīgo un likvidēto būvniecības uzņēmumu skaits pieaugs.

2.Grafiks.Būvniecības un Latvijas Komercreģistra uzņēmumu procentuālais sadalījums CrefoScore riska klasēs 2011.gada 01.jūlijā



Datu apkopojums par grafikiem

Klase	Būvniecības uzņēmumi				Komercreģistra uzņēmumi	
	01.07.2010		01.07.2011		01.07.2011	
	Skaitis	% no total	Skaitis	% no total	Skaitis	% no total
0	623	4.0%	290	1.9%	-	-
1	2	0.0%	1	0.0%	262	0.2%
2	91	0.6%	95	0.6%	1813	1.4%
3	602	3.9%	657	4.3%	10847	8.4%
4	2434	15.8%	3019	19.5%	32172	24.8%
5	3644	23.6%	3139	20.3%	28818	22.2%
6	1516	9.8%	926	6.0%	10726	8.3%
7	515	3.3%	399	2.6%	3454	2.7%
8	335	2.2%	289	1.9%	2001	1.5%
9	3292	21.3%	3711	24.0%	21630	16.7%
10	2392	15.5%	2920	18.9%	17953	13.8%
Kopā	15446	100%	15446	100%	129676	100%

Būvniecības uzņēmumu NACE 2 sadalījums:

16 - Koksnes, koka un korķa izstrādājumu ražošana = 2071 jeb 13.4%

41 - Ēku būvniecība = 3975 jeb 25.7%

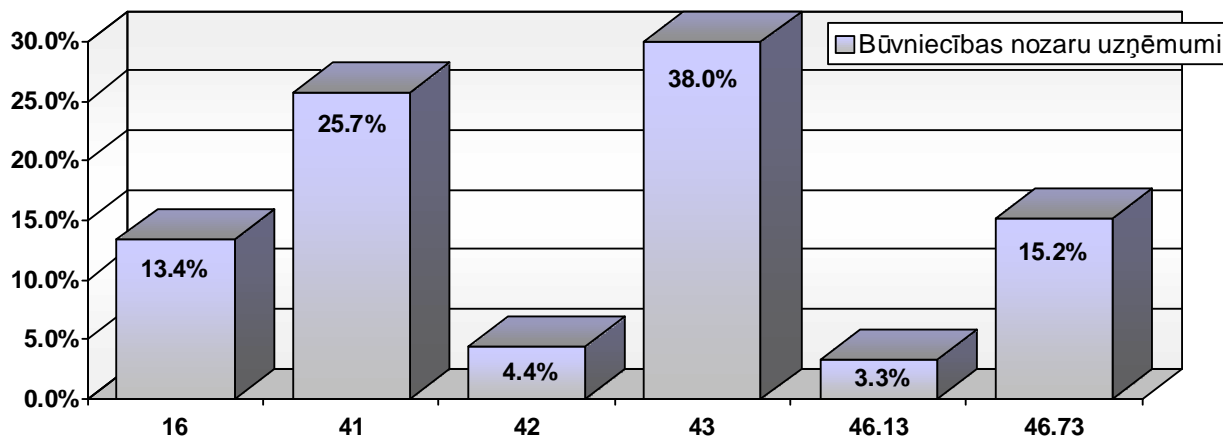
42 - Inženierbūvniecība = 679 jeb 4.4%

43 - Specializētie būvdarbi = 5871 jeb 38.0%

46.13 - Kokmateriālu un būvmateriālu vairumtirdzniecības starpnieku darbība = 503 jeb 3.3%

46.73 - Kokmateriālu, būvmateriālu un sanitārtehnikas ierīču vairumtirdzniecība = 2347 jeb 15.2%

3.Grafiks.Būvniecības uzņēmumu procentuālais sadalījums pa NACE 2 nozarēm.



Uzņēmumu maksātspējas aprēķināšanas sistēma

Creditreform speciālisti, sadarbībā ar Vācijas kompāniju Creditreform Risk Management, ir izstrādājuši speciālu matemātisko modeli CrefoScore, kas ir automātiska on-line kredīta riska vērtēšanas sistēma portālā www.crediweb.lv. Tās galvenā sastāvdaļa ir Score – speciāli aprēķināts indekss ar attiecīgo punktu skaitu no 100 – 600 un tas norāda varbūtību, ar kādu uzņēmums turpmāko 12 mēnešu laikā pildīs uzņemtās finanšu saistības. Vieglākai un ātrākai uztverei – izveidotas 10 CrefoScore riska klases no viens līdz desmit, kur pirmā līdz astotajai klasei uzrāda uzņēmuma statusu. Savukārt, devītajā riska klasē uzņēmums nonāk, ja tam pēdējā gada laikā ir reģistrēts būtisks maksājumu kavējumu apjoms, bet desmitajā – ja uzņēmums ir maksātnespējīgs, vai arī norisinās tā reorganizācijas vai likvidācijas procesi. Lai nonāktu pie šī indeksa, tiek izvērtēta ne tikai jaunākā finanšu informācija par uzņēmumu, bet arī tā kredītvēsture, liels skaits strukturālo datu (darbinieku skaits, kompānijas vecums, juridiskā forma u.c.), komercdarbības nozares riska indikatori, kā arī informācija par maksātnespējas, reorganizācijas, likvidācijas, tiesiskās aizsardzības un bankrota procesiem. CrefoScore tiek aktualizēts katru dienu par visiem Latvijas Komercreģistrā iekļautajiem uzņēmumiem. CrefoScore netiek aprēķināts uzņēmumiem, kas ir jaunāki par pusgadu; bankām, apdrošināšanas sabiedrībām un uzņēmumiem, kas nodarbojas ar finanšu aktīvu pārvaldi.