

Creditreform Latvijā SIA
kredītmenedžmenta pētījums

**PĀRDOŠANAS NOSACĪJUMI UN
MAKSĀJUMU KAVĒJUMI
VIETĒJOS DARĪJUMOS STARP
JURIDISKĀM PERSONĀM
2011.GADĀ**

PĒTĪJUMA REZULTĀTI

2012.g. aprīlis

SATURS

SATURS	2
IEVADS	3
LĪGTIE APMAKSAS NOSACĪJUMI	4
VIDĒJIE MAKSĀJUMU KAVĒJUMI	6
KAVĒTO MAKSĀJUMU STRUKTŪRA	8
KLIENTU MAKSĀŠANAS DISCIPLĪNA	10
KLIENTU NOVĒRTĒŠANA UN MAKSĀJUMA KAVĒJUMU PROBLĒMU RISINĀŠANA	11

IEVADS

Creditreform Latvijā SIA jau četrpadsmito gadu ir veikusi aptauju par pārdošanas nosacījumu un maksājumu kavējumu tendencēm komercdarījumos starp juridiskām personām valsts iekšējā tirgū. Pētījuma mērķis ir apzināt situāciju Latvijā kavēto maksājumu jomā dažādās uzņēmējdarbības nozarēs, noskaidrot, kā mainījusies klientu rēķinu apmaksas disciplīna, kādas problēmas rada kavētie maksājumi un kā tās tiek risinātas.

Aptauja izlases veidā tika veikta uzņēmējdarbības sektoros, kuros preču un pakalpojumu pārdošana uz pēcapmaksu ir būtiska. Pateicamies visiem, kuri piedalījās šī pētījuma tapšanā.

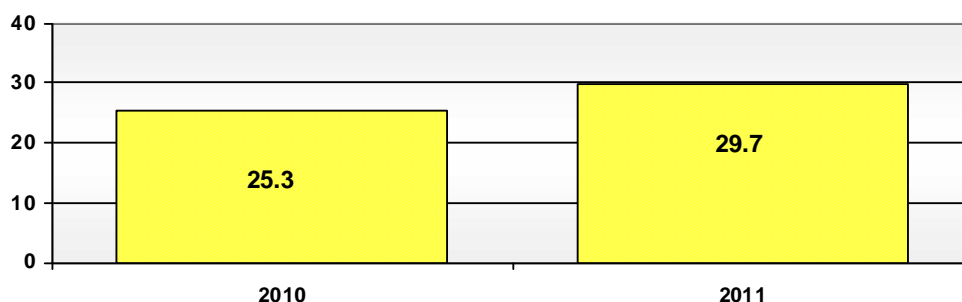
2011.gadā Latvijas tautsaimniecība sekmīgi turpināja atgūties no krīzes. Kredītmenedžmenta pētījums par 2011.gada pārdošanas nosacījumu un maksājumu kavējumu tendencēm dod pozitīvas cerības, lai arī reālā situācija un noskaņojums valstī nav tik pozitīvs. Pērn Latvijā strauji samazinājies ierosināto maksātnespēju skaits, tomēr tas joprojām nav mazs un nedod pamatu atslābumam. Jāuzsver, ka 2010.gads bija globālās krīzes augstākais punkts, kad ierosināto maksātnespēju skaits arī bija vislielākais - 2813, 2011.gadā tas bija samazinājies līdz 1651, kas ir par 41.3% mazāk, tomēr skaits joprojām ir vērtīgs. Iekšzemes kopprodukts 3.ceturksnī par 6.6% pārsniedza iepriekšējā gada attiecīgā ceturkšņa līmeni, salīdzinot ar krīzes zemāko punktu 2009. gada 3.ceturksnī, tas palielinājies par 9.6%. Pieaugošie riski ārējos tirgos, īpaši Eirozonā, vēl nav būtiski ietekmējuši Latvijas ekonomiku, tādēļ saglabājoties ārējam pieprasījumam, Latvijas preču un pakalpojumu eksports turpina augt.

LĪGTIE APMAKSAS NOSACĪJUMI

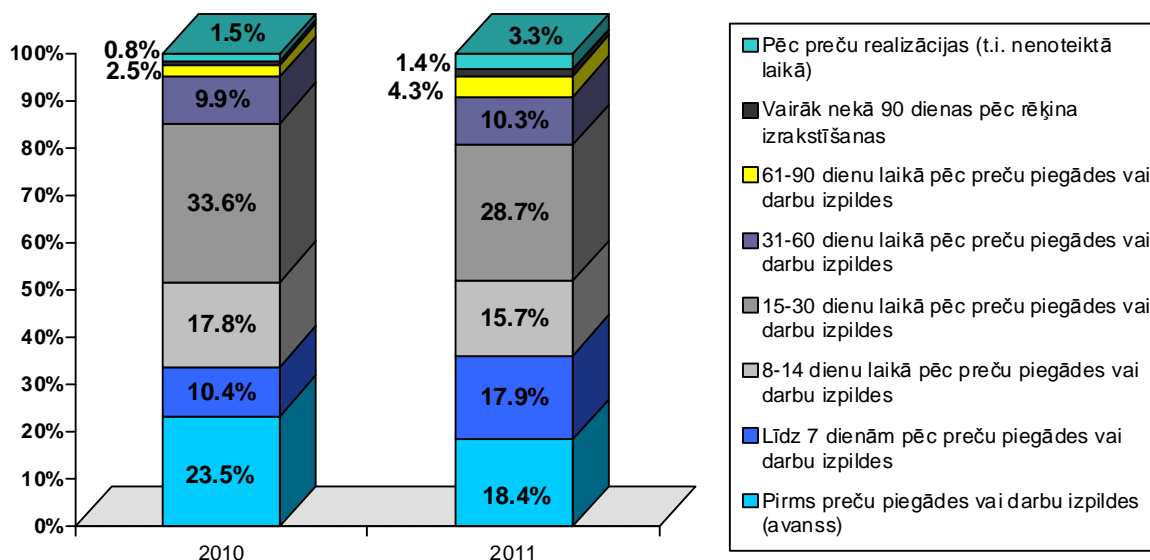
Pērn uzņēmēji ar daudz lielāku uzticību veikuši darījumus ar pēcapmaksu. Tam par iemeslu ir gan nelielā ekonomiskās situācijas uzlabošanās valstī, gan arī krīzes laikā atsijāto maksātnespējīgo un finansiāli šaubīgo uzņēmumu skaits. Tie klienti, kuri krīzi pārdzīvojuši sekmīgi un saglabājuši sadarbības partneru uzticību, var cerēt arī uz pretīmnākošākiem apmaksas nosacījumiem. Tomēr nozīmīga daļa uzņēmēju nepakļauj savu darbību papildus riskam un lielāko daļu darījumu slēdz tikai ar priekšapmaksu (avansā).

2011.gadā līgumos noteiktais vidējais darījumu apmaksas termiņš bijis 29.7 dienas pēc preču piegādes vai darbu izpildes un tas ir par 4.4 dienām jeb 17.4% ilgāks, kā 2010.gadā.

1.attēls. Vidējie līgtie maksājumu termiņi Latvijā 2010.-2011.g.



2.attēls. Noteiktie maksājumu termiņi Latvijā 2011.g.



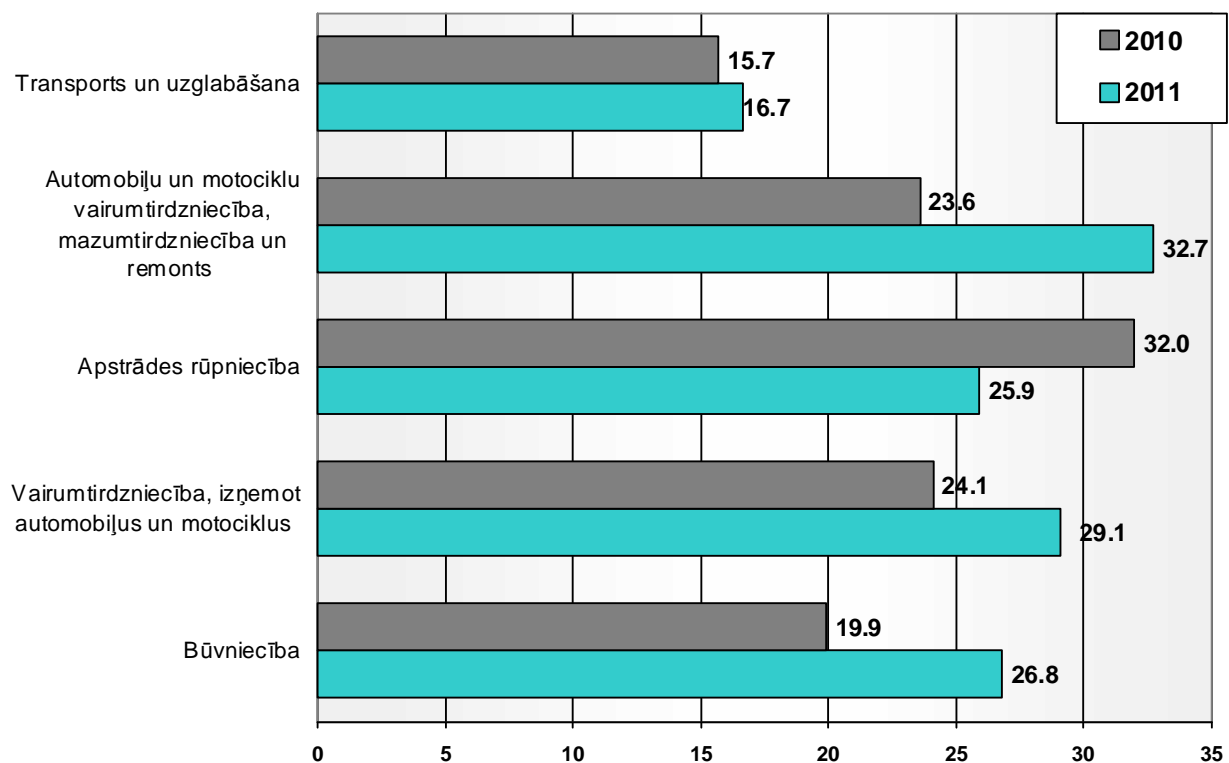
Pētījums rāda, ka 2011. gada laikā par 5.1 procenta punktu samazinājies darījumu skaits ar 100% priekšapmaksu. Tajā pašā laikā lielākais pieaugums (+7.5%) novērojams darījumiem ar nelielu pēcapmaksas termiņu līdz 7 dienām kas veido 17.9% no visiem darījumiem. Kopā ņemot apmaksas nosacījumus pirms preču piegādes un darījumus ar termiņu līdz 14 dienām pēc preču piegādes, 2011.gadā tie veido 52%, kas ir vien par 0.3% vairāk kā 2010.gadā, kas liecina par to, ka kopumā uzņēmēju piesardzība saglabājas. 2011.gadā novērojama arī otra tendence – uz pusi ir pieaudzis darījumu skaits, kur līgtais apmaksas termiņš pēc preču piegādes ir vairāk kā 61 diena. 2011 šādi darījumi veido 9%, savukārt 2010.gadā to bija 4.8%. Tradicionāli, lielākajai klientu daļai termiņš apmaksai par darījumu tiek noteikts 15-30 dienu robežās pēc preču piegādes vai darbu izpildes. 2011.gadā šādus termiņus līgumos paredzēja 28.7% respondentu, kas, salīdzinot ar 2010.gadu, ir par 4.9% mazāk.

Nozaru griezumā interesantu tendenci atspoguļo būvniecības nozares uzņēmumi – vidējais noteiktais maksājuma termiņš 2011.gadā būvniecības nozarē ir 26.8 dienas, kas ir straujš pagarinājums, salīdzinot ar 19.9 dienām 2010.gadā. Sakarā ar investīciju pieaugumu valstī, pēc ievērojama krituma 2010.gadā, diezgan strauji atdzīvojies būvniecības tirgus, it īpaši Rīgā un Jūrmalā. Lielāka investīciju aktivitāte pērn novērota arī enerģētikā, kokapstrādē un transporta un noliktavu nozarēs. Par iemeslu pozitīvajiem rezultātiem būvniecības nozarē ir aktīvāka Eiropas struktūrfondu apguve un piešķirtie līdzekļi. Šobrīd būvniecības nozarē novērojama tendence, ka iekšējais pieprasījums aug nedaudz straujāk nekā būvuzņēmumu piedāvājums. Tam pamatā ir kvalitatīva un konkurētspējīga noteiktu specialitāšu darbaspēka deficīts. Vidējos noteiktos maksājuma termiņus ietekmē arī fakts, ka būvniecības nozarē pasūtījuma objekti un darījuma summas kļuvušas lielākas, un starpposmi, par kuriem tiek veikti maksājumi, tiek noteikti garāki. Savukārt būvniecības uzņēmumi, kuri apgūst Eiropas struktūrfondu līdzekļus, atbildību saņem vien pēc pilnīgas darbu vai posmu izpildes. Tomēr nenoliedzami investīciju straujāku kāpumu ierobežo tieši privātā sektora lēnā kredītēšanas atjaunošanās un nepietiekami pieejamie līdzekļi uzņēmējiem investīciju finansēšanai.

Līgumos noteiktie apmaksu termiņi par precēm vai pakalpojumiem pagarinājušies automobiļu un motociklu vairumtirdzniecības, mazumtirdzniecības un remonta nozares uzņēmumiem no 23.6 dienām 2010.gadā līdz 32.7 dienām 2011.gadā. Līgumā noteiktie termiņi palielinājušies arī vairumtirdzniecības, izņemot automobiļus un motociklus nozares uzņēmumos (no 24.1 dienai 2010.gadā uz 29.12 dienām 2011.gadā) un transporta un uzglabāšanas nozares uzņēmumos, kur izmaiņas ir ļoti nelielas – no 15.7 dienām 2010.gadā līdz 16.7 dienām – 2011.gadā.

Vidējie noteiktie maksājumu termiņi sarukuši vien apstrādes rūpniecībā. 2010.gadā apstrādes rūpniecības nozares uzņēmumos noteiktais apmaksas termiņš bijis 32.0 dienas, savukārt 2011.gadā tas samazinājies par 6.1 dienu un veido vidēji 25.9 dienas. Stingrie apmaksas nosacījumi arī būtiski ietekmējuši sadarbības efektivitāti, kā rezultātā 2011.gadā apstrādes rūpniecības uzņēmumi piedzīvoja pārdošanas apjoma pieaugumu, īpaši eksportā. Tas ir viens no svarīgākajiem Latvijas tautsaimniecības atveseļošanās procesa virzītājiem. Jaudu noslodzes līmenis apstrādes rūpniecībā 2011.gada beigās sasniedza 69.4%, kas liecina, ka esošais ražošanas apjoms ir tuvu potenciālajam iespējamajam. Šeit jāņem vērā, ka eksporta tirgus attīstās ātrāk kā iekšējais tirgus.

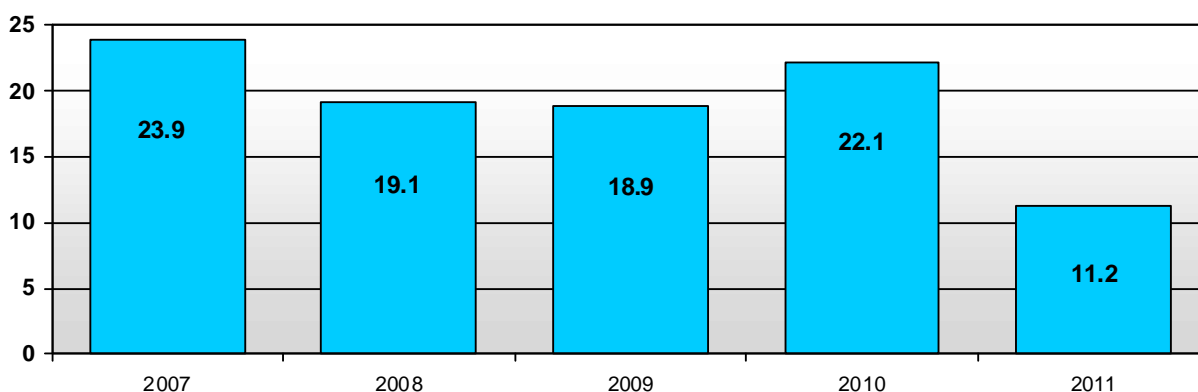
3.attēls. Vidējie noteiktie maksājumu termiņi atsevišķās nozarēs 2010-2011.g. (dienās pēc preču piegādes vai darbu izpildes)



VIDĒJIE MAKSĀJUMU KAVĒJUMI

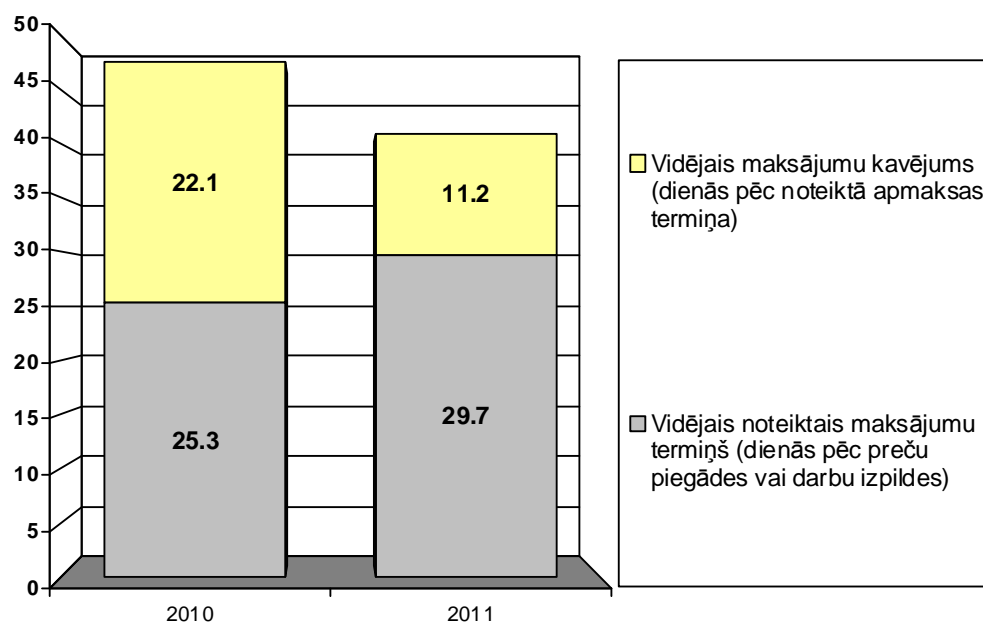
Darījumi ar pēcapmaksas nosacījumiem 2011.gadā ir palielinājušies, tomēr tie, lielākoties, tiek slēgti ar drošiem un pārbaudītiem sadarbības partneriem. Par to liecina arī maksājumu kavējumu rādītāji, kas 2011.gadā strauji samazinājušies. 2011.gadā vidējais maksājuma kavējums ir 11.2 dienas, kas ir par 10.9 dienām īsāks kā 2010.gadā. Salīdzinot ar iepriekšējiem gadiem, 2011.gadā sasniegts zemākais maksājumu kavējumu rādītājs. Daļēji tam par iemeslu ir tirgus izkristalizēšanās – iepriekšējos gados vājākie uzņēmumi konkurences un vāja menedžmenta dēļ stājās maksātnespējas vai bankrota priekšā. Savukārt otra daļa, kas smago krīzes vilni pārdzīvoja, uzkrājusi pieredzi un savu darbību jau vērs uz dažādu finanšu un biznesa risku minimalizēšanu.

4.attēls. Vidējie maksājumu kavējumi Latvijā 2007-2011.g. dienās pēc noteiktā maksājumu termiņa



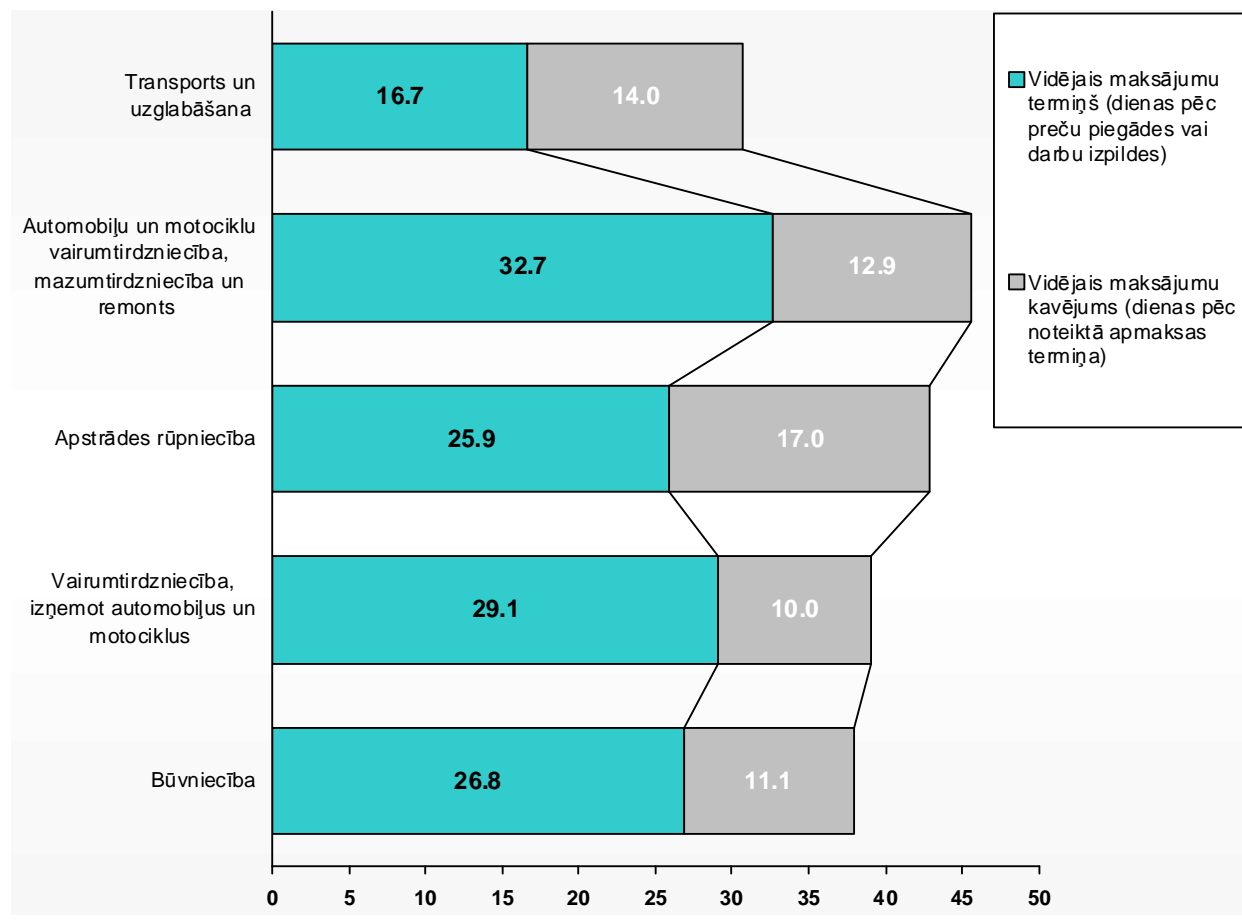
Pētījuma dati parāda, ka 2011. gadā kopumā paātrinājusies debitoru parādu aprite (saskaitot vidējo līgumos noteikto termiņu ar vidējo maksājumu kavējumu dienu skaitu) veidojot vidēji 40.1 dienu pēc preču piegādes vai darbu izpildes, kad 2010.gadā tās bija 47.4 dienas.

5.attēls. Debitoru parādu aprite Latvijā 2010-2011.g.



Aplūkojot debitoru parādu apriti nozaru griezumā, redzams, ka ātrāka 2011.gadā tā bijusi transporta un uzglabāšanas nozaru uzņēmumiem, kā arī vairumtirdzniecības, izņemot automobiļus un motociklus, nozares uzņēmumiem attiecīgi 30.7 dienas un 39.1 diena. Savukārt apmaksu par preču vai pakalpojumu pārdošanu visilgāk bija spiesti gaidīt automobiļu un motociklu vairumtirdzniecības, mazumtirdzniecības un remonta nozares uzņēmumi – 45.6 dienas.

6.attēls. Vidējais debitoru parādu aprites ātrums atsevišķās nozarēs 2011.g. (dienās pēc preču piegādes vai darbu izpildes)



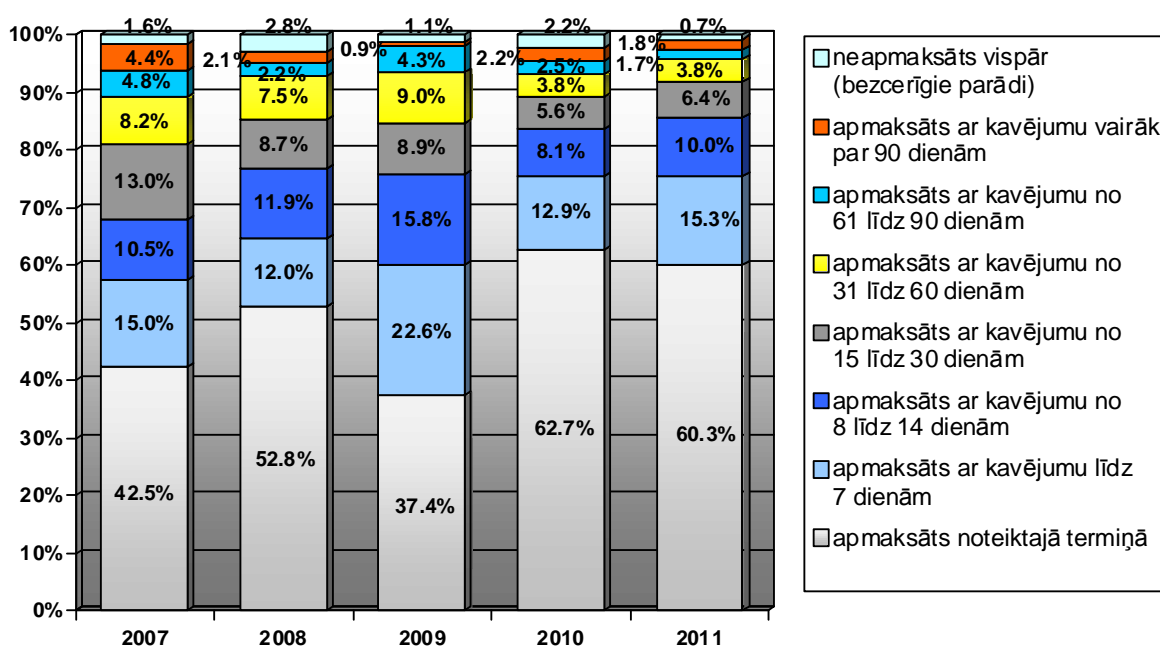
Saglabājoties pozitīvām tendencēm eksportā, paredzams, ka arī 2012. gadā turpinās augt apstrādes rūpniecības ražošanas apjomi. 2011. gada janvārī apstrādes rūpniecības nozares ražošanas apjomi bija par 11.9% lielāki nekā iepriekš. Saglabājas tendence ražošanas apjomiem palielināties visās apstrādes rūpniecības nozarēs, īpaši kokapstrādes, metālapstrādes, elektronisko ierīču, mašīnu un iekārtu ražošanā. Kopumā apstrādes rūpniecības nozare nodrošina caurmērā 1/3 no kopējās ekonomikas izaugsmes.

KAVĒTO MAKSĀJUMU STRUKTŪRA

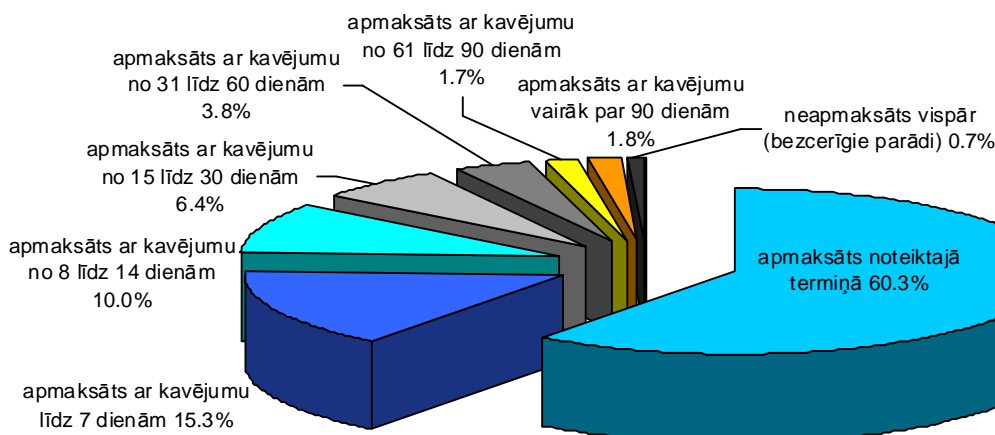
Kā liecina pētījums, 2011.gada laikā nedaudz sarucis savlaicīgi apmaksāto rēķinu skaits. Tomēr ņemot vērā, ka daļa nelielo maksājumu kavējumu veidojas dažādu ārēju apstākļu rezultātā un bieži vien tā nav apzināta nemaksāšana, tā klientu daļa, kas maksājumus apmaksā laikus vai ar kavējumu līdz 30 dienām 2011. gadā veido 92% no visiem darījumiem.

Kavējums virs trīsdesmit dienām tiek uzskatīts par būtisku kavējumu un liecina par klienta/sadarbības partnera maksāspējas problēmām vai pretenzijām par precī vai saņemtajiem pakalpojumiem. 2011.gadā aizvien ir sarucis šādu darījumu skaits ar maksājumu kavējumu virs 31 dienām pēc preču piegādes vai darbu izpildes. Ilgstošo nemaksātāju (maksājumu kavējums virs 31 dienai) apjoms un neapmaksāto rēķinu skaits 2011.gadā veido 8%, kas ir par 2.7% mazāk kā pērn. Savukārt procentuāli nedaudz ir palielinājies darījumu skaits ar rēķinu apmaksas kavējumu no 8 līdz 14 dienām un no 15 līdz 30 dienām.

7.attēls. Maksājumu kavējumi Latvijā 2007-2011.g. (dienās pēc noteiktā apmaksas termiņa)



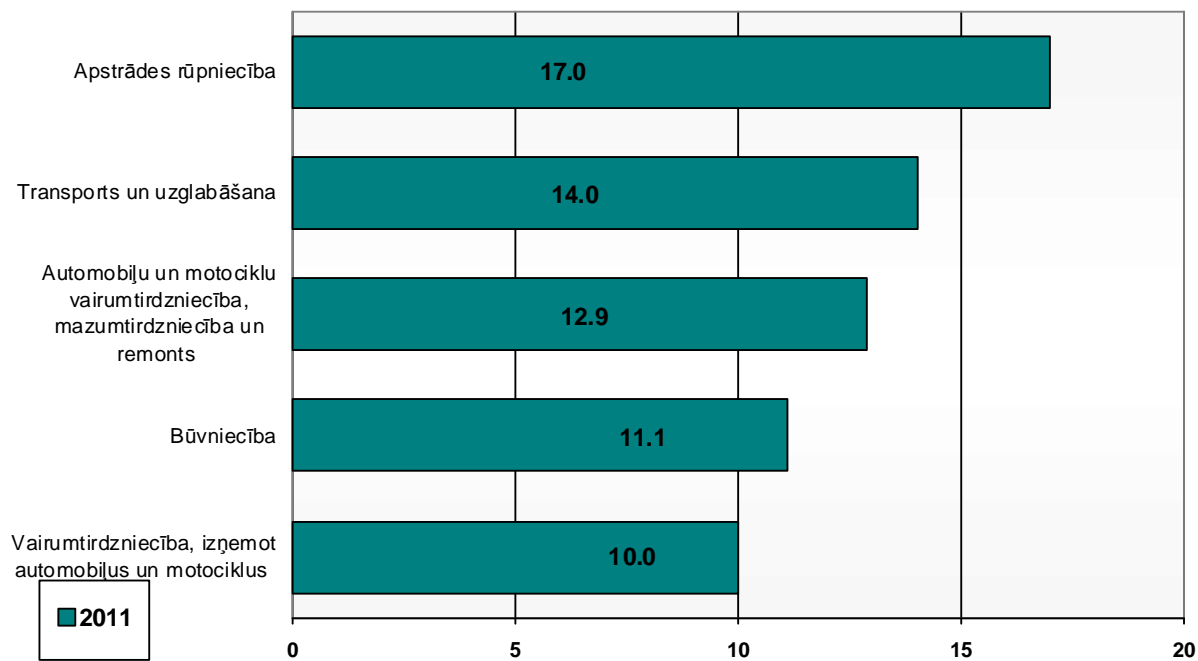
8.attēls. Maksājumu savlaicīgums Latvijā 2011.g.



Pētījuma dati liecina, ka 2011. gadā visvēlāk tiek apmaksāti apstrādes rūpniecības nozares uzņēmumu rēķini (vidējais kavējums 17.0 dienas). Visvairāk ilgstošo nemaksātāju 2011.gadā raksturīgi apstrādes rūpniecības nozares uzņēmumiem – 10.4% klientu rēķinus apmaksājuši ar kavējumu virs 31 dienai. Gandrīz tikpat daudz ilgstošu nemaksātāju ir arī automašīnu un motociklu vairumtirdzniecības, mazumtirdzniecības un remonta uzņēmumiem - 10.3%.

Savukārt visātrāk apmaksu par precēm vai pakalpojumiem 2011.gada laikā saņēma vairumtirdzniecības, izņemot automobiļus, nozares uzņēmumi – 10 dienas. Nedaudz lielāks šis rādītājs 2011.gadā bijis būvniecības nozares uzņēmumiem – 11.1 diena. Tas lielā mērā izskaidrojams ar nozares pakalpojumu pieprasījuma pieaugumu un būtisko Eiropas Savienības stuktūrfondu līdzekļu apgūšanu.

**9.attēls. Vidējie maksājumu kavējumi atsevišķās nozarēs 2011.g.
(dienās pēc noteiktā apmaksas termiņa)**

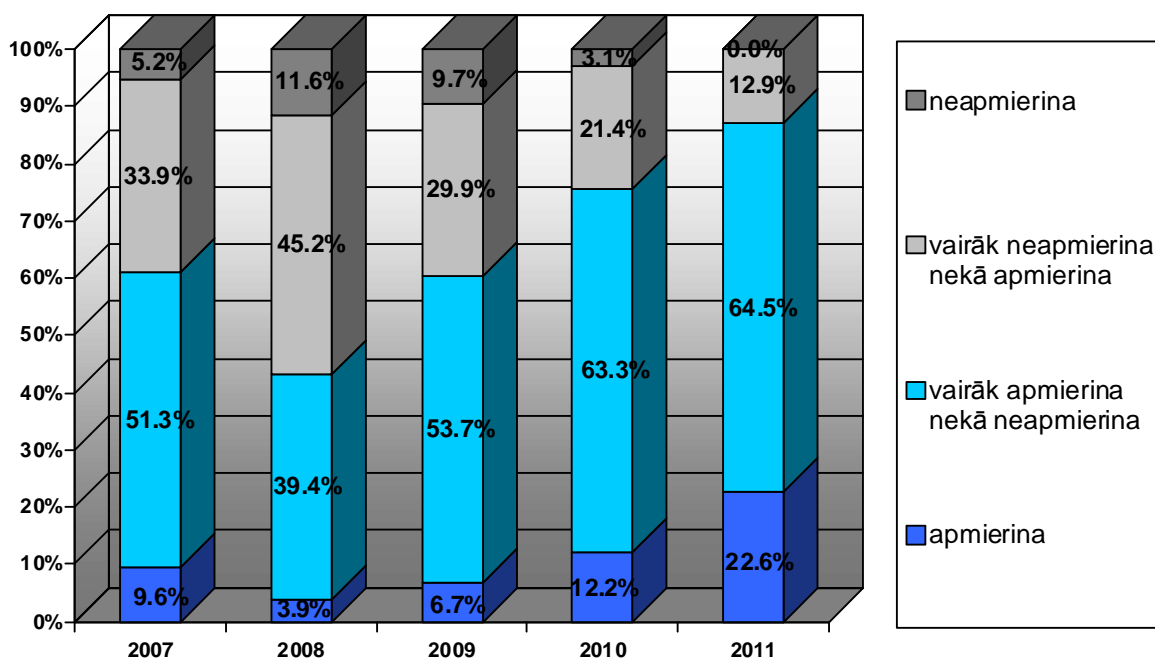


KLIENTU MAKSĀŠANAS DISCIPLĪNA

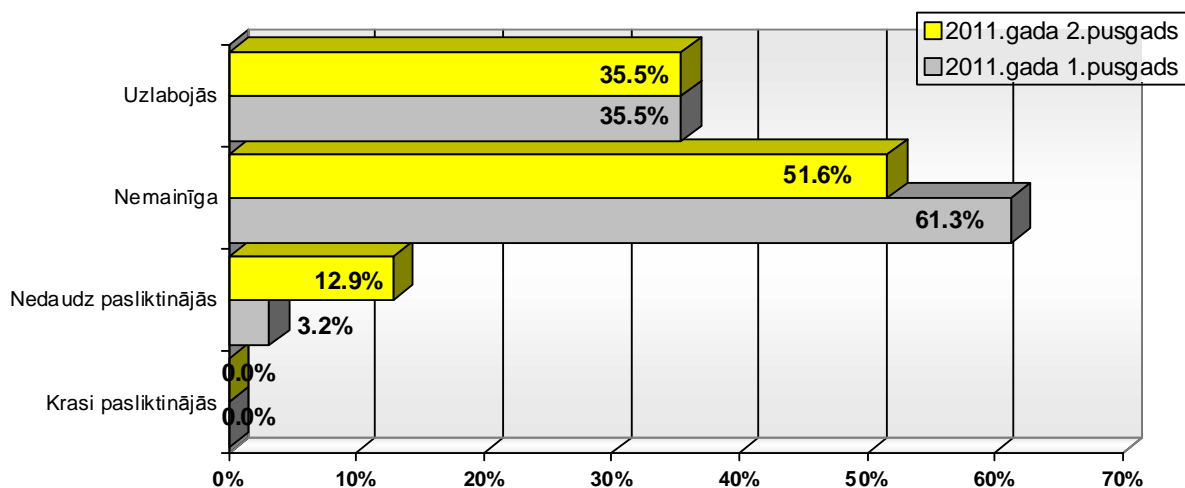
Uzlabojoties klientu maksāšanas paradumiem, samazinoties kavēto rēķinu apjomam un termiņiem, uzņēmēju apmierinātība ar klientu maksāšanas disciplīnu augusi augumā arī 2011.gadā. Uz pusi (no 12.2% uz 22.6%) pieaudzis apmierināto uzņēmēju skaits un līdz minimumam samazinājies ar klientu maksāšanas paradumiem neapmierināto uzņēmēju skaits 2011.gadā. Tas liecina, ka atliktā maksājuma piešķiršanai uzņēmēji arvien rūpīgāk izvērtē klienta kredītvēsturi, kas palīdz prognozēt sadarbības partnera uzvedību maksājumu kārtošanā. Savukārt potenciālajiem, jaunajiem klientiem rūpīgāk tiek izvērtēta iepriekšējo darījumu maksāšanas vēsture. Uzņēmēji 2011.gadā centušies minimalizēt neapmaksātu rēķinu riskus.

Liela daļa respondentu norādījuši, ka 2011.gada laikā klientu maksāšanas disciplīna arvien uzlabojās, tomēr liela daļa klientu savus maksāšanas paradumus saglabājuši 2010.gada līmenī. Šeit jāņem vērā, ka tomēr nozīmīga daļa uzņēmēju (12.9%) 2011. gada 2. pusgadā saskārās ar situācijas nelielu pasliktināšanos saistībā ar klientu apmaksas paradumiem.

10.attēls. Uzņēmēju apmierinātība ar klientu maksāšanas disciplīnu 2007-2011.g.



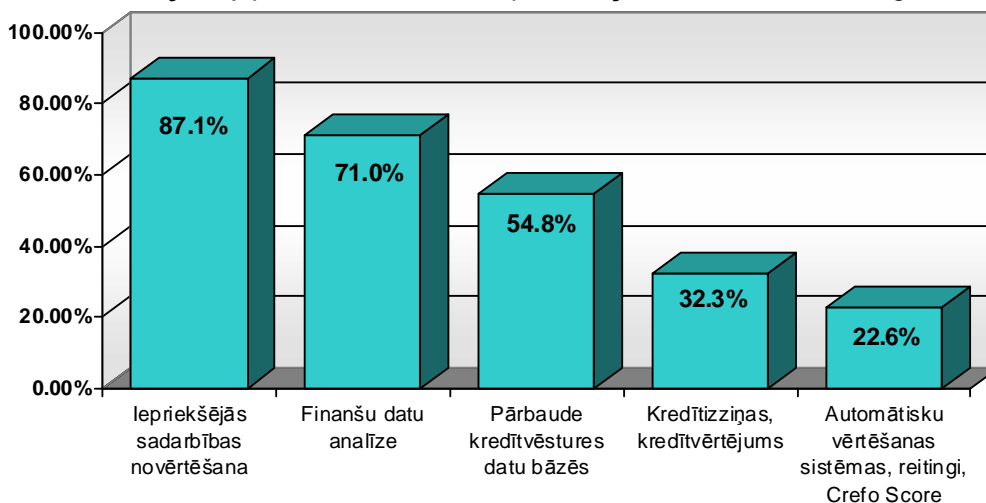
11.attēls. Klientu maksāšanas disciplīnas izmaiņas 2011.gada laikā.



KLIENTU NOVĒRTĒŠANA UN MAKSĀJUMA KAVĒJUMU PROBLĒMU RISINĀŠANA

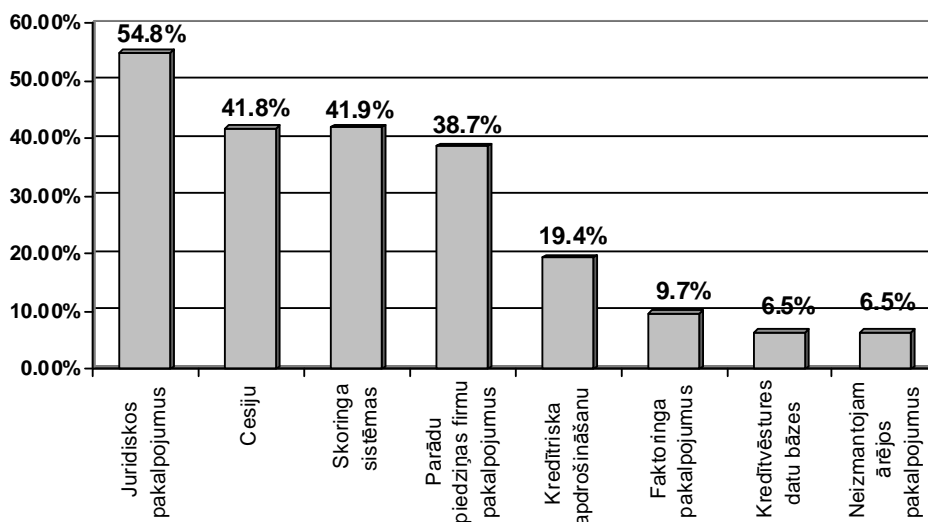
Lai noslēgtie darījumi būtu maksimāli efektīvi un droši, 2011.gadā visi respondenti daudz aktīvāk nekā iepriekš pirms sadarbības ar jaunu vai esošu partneri pārbaudījuši tā maksātspēju un iepriekšējo kredītvēsturi. Lielākā daļa uzņēmumu savu sadarbību balsta uz iepriekšējās sadarbības efektivitātes un rezultativitātes. Tomēr liela daļa, papildus iepriekšējās sadarbības novērtējumam, pievērš uzmanību arī sadarbības partnera finanšu stāvoklim, naudas plūsmas pārvaldīšanai, kredītvēsturei un maksātspējas vērtējumam, to izmaiņām. Pieeja, novērtējot sadarbības partnera maksātspēju un sadarbības risku, katram uzņēmējam ir sava – daļa paredz soda sankcijas saistību nepildītājiem, daļa laicīgi ievāc atsauksmes no citiem nozares pārstāvjiem, bet daļa – nodrošinās ar papildus garantijām.

12.attēls. *Kā uzņēmēji pārliecinās, vai klienti pildīs uzņemtās saistības, 2011.gadā*



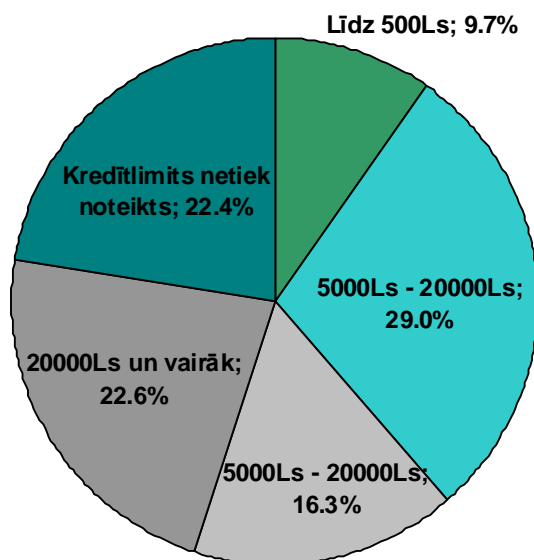
Arvien lielāka daļa uzņēmumu maksājumu kavējumu problēmas risina piesaistot profesionālus ārpalpojumu sniedzējus. Vairāk kā puse uzņēmēju 2011.gadā izmantojuši juridiskos pakalpojumus kavēto maksājumu problēmu risināšanai – 54.8%. Proporcioniāli teju vienāda daļa uzņēmumu izmanto arī cesijas pakalpojumus un skoringa sistēmas, attiecīgi 41.8% un 41.9%. Tikpat nozīmīga daļa (38.7%) uzņēmēju izmanto parādu atgūšanas uzņēmumu pakalpojumus, lai risinātu parādu problēmas.

13.attēls. *Profesionālo pakalpojumu izmantošana kavēto maksājumu problēmu risināšanai 2011.gadā.*



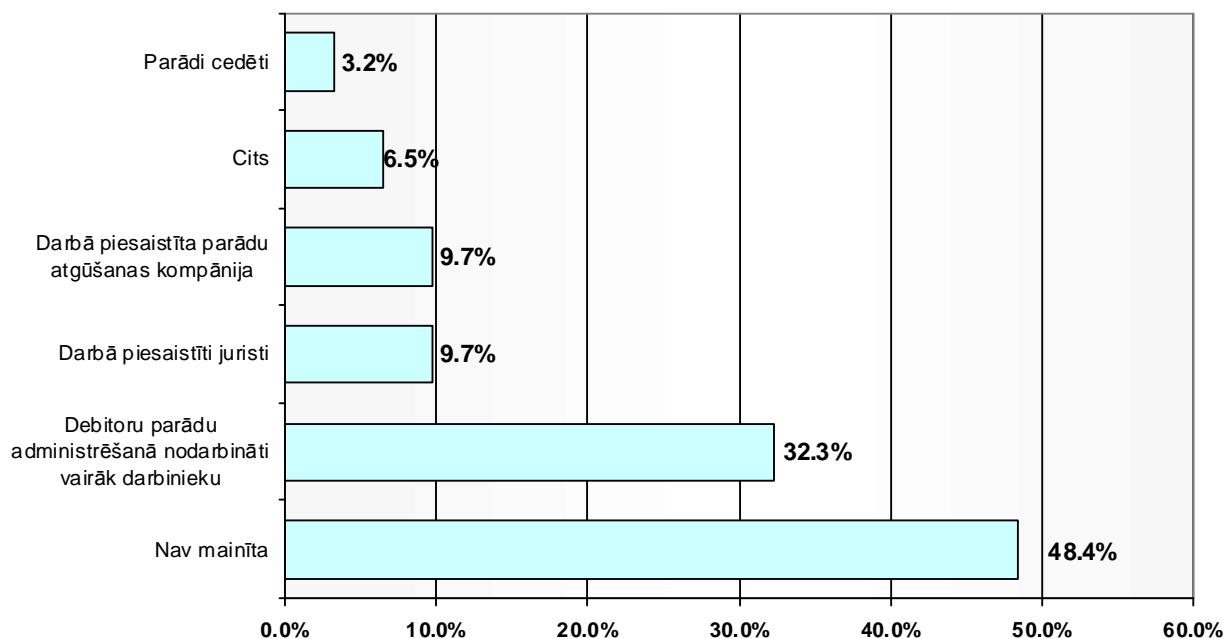
Pērn pieaudzis to uzņēmēju skaits, kas saviem klientiem nosaka kredītlimitus, tādējādi izvairoties no darījumiem, kur potenciālais sadarbības partneris pārsniegtu savas finansiālās iespējas. Ja 2010.gadā kredītlimitus noteica 68.4% uzņēmumu, tad 2011.gadā to bijis 77.6%. Lielākā daļa – 29.0% klientu noteiktais kredītlimits ir robežās no 500Ls līdz 5000Ls. Proportcionāli līdzīga daļa (22.6%) nosaka kredītlimitu 20 000Ls un vairāk un vairāk un savukārt 22.4% sadarbības partneriem kredītlimitus nenosaka.

14.attēls. Noteiktie kredītlimitu apjomi 2011.gadā



Pētījums parāda, ka 2011. gadā lielākā daļa uzņēmēju (48.4%) darbojušies saskaņā ar iepriekš izstrādātu parādu administrēšanas procedūru, kas uzņēmējiem nodrošinājusi maksimāli efektīvu rezultātu darbā ar nemaksātājiem. Tomēr nozīmīga daļa (32.3%) uzņēmēju efektīvākai parādu administrēšanai 2011.gada laikā piesaistījuši darbā vairāk darbinieku.

15.attēls. Vai 2011.gada laikā uzņēmēji mainījuši parādu administrēšanas procedūru

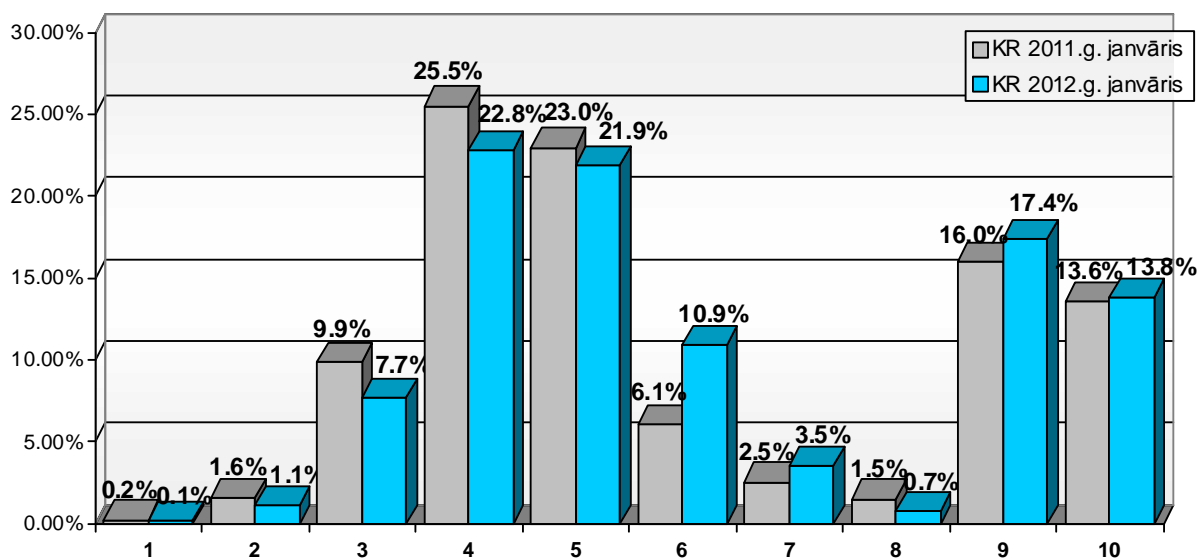


Metode ātrai kredītrisku novērtēšanai

Uzņēmēji arvien biežāk jaunu vai esošu sadarbības partneru novērtēšanai meklē operatīvas un efektīvas metodes, kas ļautu būtiski ietaupīt uzņēmuma laiku un resursus. Viena no tādām ir Scoringa sistēma, kas uzņēmumam paver iespēju kredītlēmumus par nelieliem darījumiem pieņemt ātri bez sadarbības partnera finanšu datu izpētes, analīzes un papildus resursu piesaistes.

Creditreform speciālisti, sadarbībā ar Vācijas kompāniju Creditreform Risk Management, ir izstrādājuši matemātisko modeli CrefoScore, kas ir automātiska on-line kredīta riska vērtēšanas sistēma portālā www.crediweb.lv. Tā galvenā sastāvdaļa ir Score – speciāli aprēķināts indekss, kas norāda varbūtību, ar kādu uzņēmums turpmāko 12 mēnešu laikā pildīs uzņemtās finanšu saistības. Viegļākai un ātrākai uztverei – izveidotas 10 CrefoScore riska klases no viena līdz desmit, kur pirmā līdz astotajai klasei uzrāda uzņēmuma maksātnespēju. Savukārt, devītajā riska klasē uzņēmums nonāk, ja tam pēdējā gada laikā ir reģistrēts būtisks maksājumu kavējumu apjoms, bet desmitajā – ja uzņēmums ir maksātnespējīgs, vai arī norisinās tās reorganizācijas vai likvidācijas procesi.

16.attēls. Latvijas Komercreģistra uzņēmumu procentuālais sadalījums CrefoScore riska klasēs 2011.g.janvārī un 2012.g.janvārī.



2011.gada laikā Komercreģistra uzņēmumu vidū kopumā notikušas negatīvas izmaiņas – samazinājies uzņēmumu skaits pirmajās CrefoScore riska klasēs ar teicamu, ļoti labu un labu maksātnespēju. Liela daļa no šiem uzņēmumiem nokrituši uz sesto un septīto riska klasi, kur maksātnespēja ir nedaudz zem vidējā vai saspringta.

Salīdzinot ar iepriekšējiem gadiem, arī 2012.gada sākumā lielākā daļa Komercreģistra uzņēmumu atrodas ceturtajā un piektajā CrefoScore riska klasē (maksātnespēja virs vidējā un vidēja). 2011.gada laikā uzņēmumu skaits riska klasēs no pirmās līdz piektajai ir samazinājies par 6.6%. Izmaiņas 2011.gada laikā notikušas devītajā CrefoScore riska klasē (sadarbība ar šiem uzņēmumiem nav ieteicama to kredītriska dēļ) - 2012.gada sākumā par 1.4% pieaudzis uzņēmumu skaits ar sliktu maksātnespēju, kam par iemeslu ir nenokārtotās saistības pret sadarbības partneriem un reģistrēti negatīvi gadījumi kredītvēsturē.

Izmantojot publikācijās, atsauce uz Creditreform Latvijā SIA obligāta.